

DAMMEN

1986

De halve finales om het kampioenschap van Nederland zijn momenteel in volle gang. Uit dit toernooi, welke in Abcoude wordt gehouden, laat ik hieronder een opmerkelijke partij volgen tussen de Nederlandse jeugdkampioen Wieger Wesselink en de internationaal grootmeester Hans Jansen.

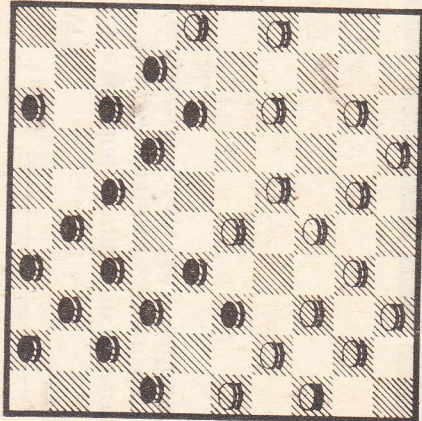
Zoals bekend heeft laatstgenoemde dammer een opmerkelijke, geheel eigen speelstijl en zijn diens openingen vaak ondoorgrondelijk. Zijn opponent Wesselink weet er in onderhavige partij geen raad mee; hij probeert zich op te stellen als een betemblok, maar daar blijkt de strategie van Jansen nu juist op gebaseerd.

W. Wesselink-H. Jansen 0-2.

1. 32-28, 19-24 (zwart begint al met de minst gebruikelijke antwoordzet op 32-28!); 2. 34-29, 17-21; 3. 40-34, 12-17; 4. 45-40, 8-12; 5. 31-26, 3-8; 6. 37-32, 20-25; 7. 29x20, 15x24; 8. 41-37, 10-15; 9. 46-41, 5-10; 10. 50-45, 18-22; 11. 37-31, 21-27; 12. 32-x21, 16x27 (na een opening die op het eerste gezicht slechts door een beginner op het bord gebracht kan zijn, heeft de zwartspeler toch een beetje zijn zin met een soort Roozenburg-opstelling!); 13. 42-37, 13-19; 14. 48-42, 11-16; 15. 34-30, 25x34; 16. 40x20, 15x24; 17. 45-40, 6-11! (met de tactische rechtvaardiging dat op 20-21 en 28x6 zwart vervolgt met 27-32!); 18. 40-34, 10-15; 19. 34-30, 15-20; 20. 30-25; 9-13.

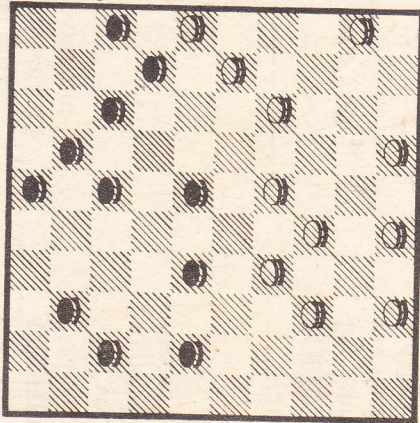
Waar het exact fout is gegaan voor wit valt moeilijk te zeggen, maar spelenderwijs is wit zeer slecht, mis-

schien zelfs verloren komen te staan. 21. 39-34? (zie diagram).



In de diagramstand neemt Hans Jansen een originele damzet: 21. ... 24-30; 22. 35x15, 4-10; 23. 15x4, 19-24; 24. 4x18, 12x32; 25. 37x28, 17-21; 26. 26x6, 24-30; 27. 28x17, 30x46; 28. 31x22, 7-12; 29. 36-31, 30. 31-26, 2-7; 31. 26x17, 7-12; 32. 33-29, 12x21; 33. 29-24, 46-37; 34. 44-40, 37-26; 35. 24-19, 14x23; 36. 47-42, 26x48; 37. 40-34, 48x30; 38. 25x34 (materieel is de stand weer in evenwicht maar zwarts voordeel is evident), 21-26; 39. 34-30, 26-31; 40. 30-25, 31-36; 41. 25-20, 36-41; 42. 20-15, 41-46; 43. 22-17, 23-28; 44. 49-43, 46-41; 45. 38-32, 28x37; 46. 15-10, 37-42; 47. 10-4, 42-47; 48. 4-15, 41-32; 49. 15-4, 32x49; 50. 4-10, 47-42; 51. 10-19, 49-35 en wit geeft het op.

Zwart (B. Raven): 3, 7, 9, 11, 13, 14, 15, 20, 21, 22, 23. Wit (H. Meijer): 25, 30, 32, 33, 34, 37, 38, 45, 47, 48, 49.



In het tweede diagram zien we Hein Meijer optisch licht onder druk staan, vooral na het voor de hand liggende 14-19 en 9x20.

De zwartspeler, de in Amsterdam studerende Drent Bert Raven, dacht er kennelijk niet zo over en speelde inderdaad 31. ... 14-19, 32. 25x14, 9x20?

Een blunder op dit niveau. Wit forcerde eenvoudig de winst door 33. 33-29! waarna zwart besloot om middels 22-27 een schijf te offeren, met partijverlies als uiteindelijk resultaat. Op 13-18 was immers gevolgd 30-24, 19x39, 49-43, 23x32, 38-33 en 32x1 met een eenvoudig winnende dam.

OPROEP

Gaarne zou ik in het vervolg mer materiaal - partijfragmenten e.d. - willen publiceren afkomstig uit het verspreidingsgebied van deze krant.

Hierbij ben ik uiteraard afhankelijk van uw medewerking. Partijfragmenten uit teamwedstrijden, maar ook uit bijvoorbeeld de interne clubcompetitie, zijn welkom. U kent het adres.

Vorige opgave: no. 2736. V. Matuss (Sovjet-Umie).

Zwart: 1, 11, 12, 13, 14, 15, 19, 23, 24, 27, 29.

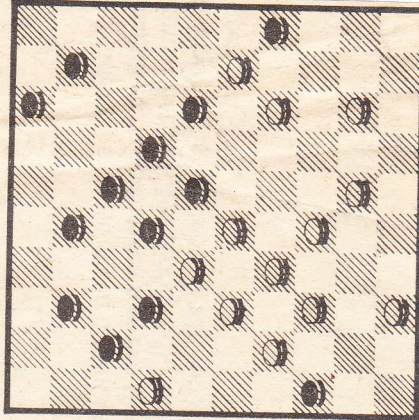
Wit: 22, 25, 30, 31, 33, 35, 38, 40, 41, 42, 43. Winst door 33-28 (27x47) 22-17 (11x33) 40-34 (29x40) 38x7 (47x49) 35x44 (49x24) 25-20 (1x12) 20x7 (19-23) 7-1 (23-28) 1-29 (28-32) 29-42 en wint. Correcte oplossingen van dit fraaie vraagstuk ontving ik van M. van Wijk (Loosdrecht), R. B. N. Runhaar (Bussum), M. Versteeg en G. J. de Bruijn (beiden Huizen), J. van Hengel en W. Th. Lensink (beiden Hilversum).

Nieuwe opgave: no. 2737.

Auteur: E. Rybov.

Zwart: 4, 7, 8, 10, 11, 13, 17, 18, 19, 23, 24, 35, 36.

Wit: 16, 22, 27, 28, 30, 31, 32, 34, 37, 38, 43, 44, 47.



Ter oplossing een fraaie en ingewikkelde constructie. Probleematiek van de allerhoogste plank. Oplossingen kunnen weer tot enige dagen na verschijning worden toegestuurd (Uilenstede 427, 1183 AE Amstelveen).

ERIC VAN DUSSELDORP