

door
Eric van Dusseldorp

NU HET Wereldkampioenschap voor senioren in Groningen aan de gang is, is het misschien aardig om eens terug te blikken op het WK van twee jaar geleden, dat in Suriname werd gehouden.

1988 Was het jaar, waarin Alexej Tsjizjow zijn eerste wereldtitel wist binnen te halen. Zijn voorsprong op zijn naaste beleggers Ton Sijbrands en Anatoli Gantwarg was ruim; twee punten. Een jaar later mocht Sijbrands, na een gewonnen minimatch tegen Gantwarg, als uitdager van Tsjizjow fungeren. De match Tsjizjow-Sijbrands was ongekend spannend — U weet het ongetwijfeld nog wel.

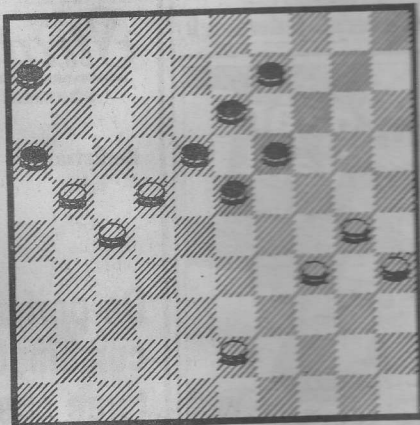
Over het WK van 1988 is een prachtig boek geschreven. Het is uitgegeven door Ton Sijbrands en bevat analyses van diverse Nederlanders, Russen en Suriamers. Veel van de analyses zijn van de maestro

Rob Clerc liet in Mamina N'Diaye

Sijbrands zelf. De man die na jaren bewezen heeft naast topdammer ook een begenadigd journalist en analystor te zijn, zodat we al die Bommeliaanse kuren die hem zo eigen zijn, maar voor lief moeten nemen.

Uit het boek volgt hier een stukje analyse uit de partij. Clerc-Mamina N'Diaye.

N'Diaye bleef ongelagen, maar kwam tegen Clerc, na speculatief en analytisch in correct spel van laatstgenoemde, in moeilijkheden. We komen er in bij diagram I.



• DIAGRAM I

Zwart: Mamina N'Diaye

Wit: Rob Clerc

De analyse is van ex-wereldkampioen Piet Eichemburg.

Na op zeer fraai wijze een gewonnen stelling opgeknapt te hebben, begaat Clerc hier een jammerlijke misstap, waarmee hij de winst uit handen geeft.

47. 43-38⁺, 23-28.

Natuurlijk! Zwart grijpt de gewonnen kans met beide handen aan.

48. 22x33, 19-24; 49. 27x38, 16x27; 50. 34-39, 33x38; 51. 26-31, 27x38; 52. 32x43, 6-11; 53. 36-41, 11-17; 54. 35-40, 23-27; 55. 25-30, 27-32; 56. 20-25, 9-14; 57. 22-27, 17-21; 58. 24x33, 20-26.

Remise

In de diagramstand had wit de kroon op het werk moeten zetten met 47. 21-17, 9-14; 48. 43-38, 14-20; 49. 30-35, 20-24; 50. 25-30, 24x35; 51. 25-30, 35-40; 52. 32x43, 19-24; 53. 20x29, 22x34, 34 36-41, 18-23; 55. 30-35, 14-21; op 56 ... 23-28 volgt 56. 22x33, 32x43; 57. 45-40 (+) 58. 29x9, 22x33; 57. 4-9, 34-39 (op 57 ... 32-37 of 57 ... 32-38 dwingt wit overmacht af door 58. 3-14) 58. 22-28, 6-11; 59. 27x37, 32-37; 60. 3-17, 39-43; 61. 6-11.

(Analyse-diagram)