

door
Eric van Dusseldorp

COMPUTERS ZIJN niet meer weg te denken uit het dagelijks leven. Ook de damwereld kan er sinds een aantal jaren niet meer omheen. Er zijn al heel wat toepassingen ontwikkeld voor deze apparaten.

Zo kostte het vroeger grote moeite om bij grote toernooien, die volgens het Zwitsers-systeem gespeeld werden, de juiste paringen samen te stellen. Vooral na zo'n vijf rondes ontstonden er al problemen met spelers, die volgens hun puntentallen eigenlijk tegen elkaar zouden moeten spelen, maar die al tegen elkaar gespeeld hadden. Heel lastig om direct in één keer alle deelnemers correct aan elkaar te paren.

Tegenwoordig worden er "Zwitserse"-toernooien georganiseerd met meer dan honderd deelnemers, men denke bijvoorbeeld aan het Open Kampioenschap van Nijmegen. Eén druk op de computer en enkele seconden wachten is voldoende om alle spelers aan de "correcte" tegenstanders te koppelen.

Een andere toepassing zijn databases als "Dabase" of zelfs "Turbo-Dabase". Blijkens het artikel in het damspel van december j.l. heeft de Huizense-dammer Klaas Bor hier een niet onbelangrijk steentje aan bijgedragen.

In zo'n Dabase kunnen tienduizenden gespeelde partijen worden opgeslagen. Via zoeksluutels kunnen deze partijen worden geselecteerd op speler, op openingszet, op stellingsskenmerk, etc. Deze zoeksluutels kunnen worden gecombineerd. Zo kan men aan het programma vragen wat Wiersma meestal speelt op 32-28, of wat Van Dusseldorp speelt op 35-30. Deze laatste vraag zal ongetwijfeld worden beantwoord met: 20-25.

Een dergelijke Dabase kan van groot nut zijn wanneer men zich wil voorbereiden op een partij tegen een bepaalde speler.

Met behulp van zo'n Dabase kan ook een statistiek gemaakt worden van meest gespeelde openingszetten en deze is ook gemaakt t.b.v. het genoemde damspel-artikel. Uit die statistiek blijkt, dat partijen die met 32-28 geopend worden, vaker gewonnen worden door zwart dan door wit. De openingszet 35-30 daarentegen leidt echter tot veel meer zeges voor wit dan voor zwart.

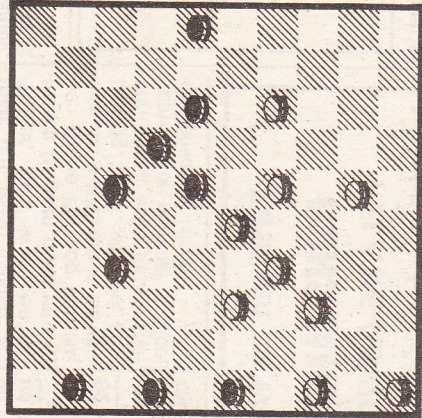
Niet-snuggere dammers zouden nu tot de conclusie kunnen komen, dat 35-30 een betere openingszet is dan 32-28, omdat bij de eerste openingszet het winstpercentage hoger is. De werkelijkheid is echter anders.

35-30 is een agressieve opening en zal vaak gespeeld worden door een speler die sterker is dan zijn tegenstander, kennelijk met de be-

Damwereld kan niet om de computer heen

doeling om meteen de duimschroeven vast te zetten. Dat sterker spelen op zich resulteert dan in een hogere winst-percentages voor wit dan voor zwart.

Met 32-28 is dat anders. Deze zet is eerder beter dan zwakker dan 35-30 en in ieder geval flexibeler. De statistiek met betrekking tot het winstpercentage van de 32-28-opening wordt evenwel vertoebeld door het feit dat er nogal wat spelers zijn, die zwakker zijn dan hun opponent en die 32-28 openen om in ieder geval niet door een verkeerde opening te verliezen. Dat zwakker zijn resulteert uiteindelijk in een groter nederlagenpercentage voor de 32-28-opening dan voor andere openingen.



• DIAGRAM I

Zwart: Truus
Wit: Schotanus

1 32-28, 17-22; 2 28x17, 12x21; 3 37-32, 7-12; 4 41-37, 1-7; 5 34-29, 20-24; 6 29x20, 15x24; 7 40-34, 18-23; 8 45-40, 10-15; 9 34-30, 14-20; 10 30-25, 21-26; 11 25x14, 19x30; 12 39-34, 24-29; 13 33x24, 9x29; 14 44x33, 11-17; 15 31-27, 5-10; 16 40-34, 10-14; 17 43-39, 7-11; 18 34-30, 12-18; 19 39-34, 17-21, 20 49-43, 11-17; 21 33-28, 4-10; 22 28x19, 13x24; 23 30x19, 14x23; 24 38-33, 8-13; 25 33-28, 2-8; 26 28x19, 13x24; 27 43-39, 8-13; 28 39-33, 3-9; 29 42-38, 10-14; 30 47-42, 20-25; 31 50-45, 14-20; 32 48-43, 24-30; 33 35x24, 20x40; 34 45x34, 15-20; 35 33-28, 17-22; 36 28x17, 21x12; 37 38-33, 18-23; 38 33-28, 13-19; 39 42-38, 9-13; 40 38-33, 20-24.

Zie diagram

41 43-39, 12-18; 42 36-31, 6-11; 43 46-41, 11-17; 44 41-36, 17-21; 45 28-22, 24-29; 46 33x24, 19x30.

Wit gaf het op

De meest tot de verbeelding sprekende toepassing van damprogramma's is natuurlijk het spelen van partijen en gezegd moet worden dat sinds de matige „Dame Challenger" er grote vorderingen op dit gebied zijn gemaakt.

Een grote sensatie was het optreden van het programma „Truus" van de jeugdige Stefan Keetman uit Schagen in het Open NK Sneldammen, gehouden tijdens het WK in Groningen. „Truus" werd hierin derde, achter de wereldtoppers Virny en Schwarzmann, maar vóór Beljakin, Tsjecholev, Heusdens en Arjan van Leeuwen.

Zo liet Arjan van Leeuwen zich in het onderlinge duel lelijk verrassen, terwijl Heusdens eerst strategisch werd overspeeld en vervolgens een dam-combinatie om de oren kreeg. „Truus" verloor alleen in de laatste twee rondes van Virny en Schwarzmann, die overigens met de grootste moeite het stalen monster konden verslaan. Een wonderbaarlijke gang van zaken, al moet gezegd worden dat het om sneldammen ging. Bij deze spelsoort zijn computers altijd relatief in het voordeel.

Aan het blad „Hoofdlijn" ontliepen we de notatie van de partij van „Truus" tegen Anton Schotanus, voorzitter van de KNDB en daarnaast een goede speler. In dit geval wordt hij echter strategisch overklast door het mechanische geweld.